

foto: Thinkstock

Internetowe konto pacjenta – role i funkcje

Wdrożenie systemu EHR wraz z portalem pacjenta prowadzi do pozytywnych zmian w systemie ochrony zdrowia, takich jak: obniżenie kosztów funkcjonowania placówek, uszczelnienie systemu, podniesienie jakości dokumentacji medycznej, a co za tym idzie, podniesienie jakości świadczonych usług.

Dokumentacja medyczna wytwarzana przez każdą jednostkę ochrony zdrowia przechowywana jest obecnie w Polsce w formie papierowej lub elektronicznej. Dokumenty przechowywane są najczęściej w placówce, która ją wyprodukowała; powoduje to dość duże rozproszenie danych medycznych. Wszystkie podmioty zainteresowane danymi medycznymi, takie jak: NFZ, GUS, ZUS czy urzędy wojewódzkie, również przechowują różne fragmenty dokumentacji. Mamy zatem do czynienia z sytuacją bardzo dużego rozproszenia danych, a co gorsza – z redundancją, która z punktu widzenia zarządzania bazami danych medycznych jest zjawiskiem bardzo szkodliwym i może powodować anomalie.

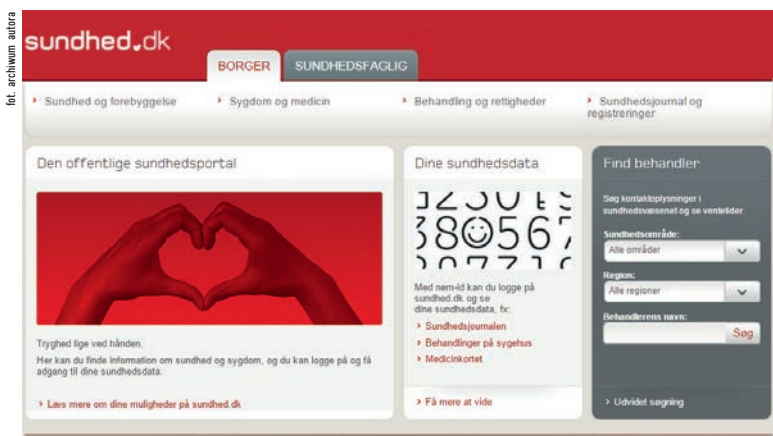
■ Rozwiązania oparte na EHR

Jednym z rozwiązań dla takiej sytuacji jest wdrożenie na obszarze kraju EHR, czyli systemu Elektronicznej Dokumentacji Medycznej opartego na przykład o hurtownię danych lub magazyn danych. Jak pokazują doświadczenia innych krajów, wdrożenie EHR jest bardzo ważne z punktu widzenia zarządzania danymi medycznymi, zwłaszcza w kontekście ujednolicenia dokumentacji medycznej. Rozwiązania oparte na EHR dają wiele korzyści, między innymi:

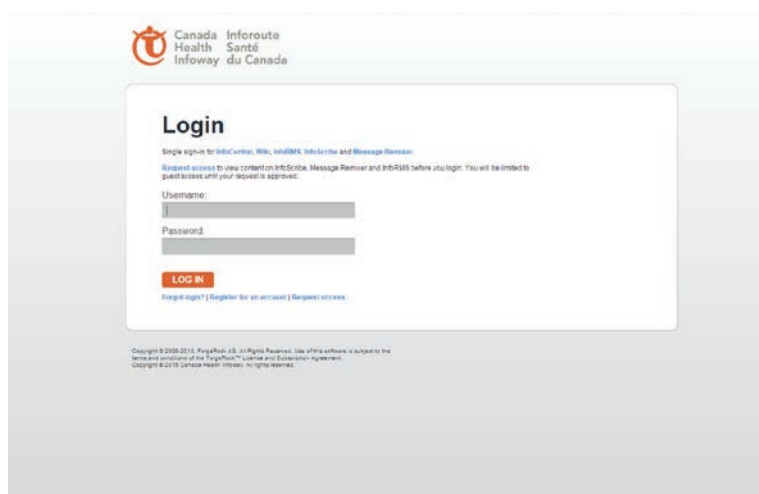
- obniżenie kosztów funkcjonowania systemu opieki zdrowotnej,
- możliwość wdrożenia e-recepty, co powoduje obniżenie kosztów i skuteczne unikanie błędów w receptach,

KRZYSZTOF GAJDA

Instytut Zdrowia Publicznego, Wydział Nauk o Zdrowiu, UJ CM



Fot. 1. Duński portal pacjenta Sundhed.dk



Fot. 2. Kanadyjski portal pacjenta Infoway

1. identyfikacja danych występujących w systemie informacyjnym opieki zdrowotnej (MDS – *Minimum Data Set*),
2. opracowanie szablonu komunikatu XML w oparciu o wybrany standard, na przykład HL7,
3. opracowanie modelu referencyjnego RIM (*Reference Information Model*) (zintegrowany model odniesienia).

Portal pacjenta

Jednym z korzyści wdrożenia EHR jest internetowe konto pacjenta (IKP). Portal ten jest swoistą bramą dla pacjentów, będącą pewnego rodzaju centrum zarządzania danymi medycznymi. W rozwiniętych systemach EHR pacjent może nadawać uprawnienia do wglądu w dokumentację dla poszczególnych osób i administrować dostępem. Kraje posiadające dla swoich obywateli IKP dają pacjentom wiele możliwości. Należy nadmienić, że korzystanie z portalu pacjenta nie jest obowiązkowe i w zależności od kraju obejmuje od 60% do 85% populacji. Jednym z przykładów portalu pacjenta jest duński Sundhed. System ten ma opinię jednego z lepszych na świecie (fot. 1).

Podstawowe funkcje portalu duńskiego to:

- E-dziennik – pozwala pacjentom prowadzić elektroniczny dzienniczek obserwacji medycznych, na przykład pomiary ciśnienia krwi. Przy wizycie u lekarza ten może natychmiast analizować wpisy.
- E-rezerwacje – pozwala na elektroniczną rejestrację wizyty u specjalisty medycznego.
- E-czasopisma – zapewnia pacjentowi dostęp do zasobów wiedzy. Dzięki temu pacjent może skorzystać z solidnej bazy wiedzy, a nie z pobieżnych informacji pochodzących z nieznanych internetowych stron.
- E-recepta – dostęp do recepty elektronicznej dla pacjenta oraz dla farmaceuty.
- Dostęp do internetowych porad lekarzy. Duński portal pacjenta ma usługę forum medycznego, a nawet możliwość czatu z lekarzem.

W duńskim systemie dokumentacji medycznej przechowywane są między innymi takie dane, jak:

- wyniki badań laboratoryjnych,
- profile lekowe,
- historia szczepień,
- historia wizyt u lekarzy,
- dzienniczek pacjenta (obserwacje i uwagi o samopoczuciu pacjenta),
- obrazy diagnostyczne,
- historia przeprowadzonych badań i ich wyniki.

Dostęp do portalu pacjent może uzyskać, odwiedzając placówkę ochrony zdrowia i pobierając dane do logowania. Autoryzacja odbywa się za pomocą loginu i hasła.

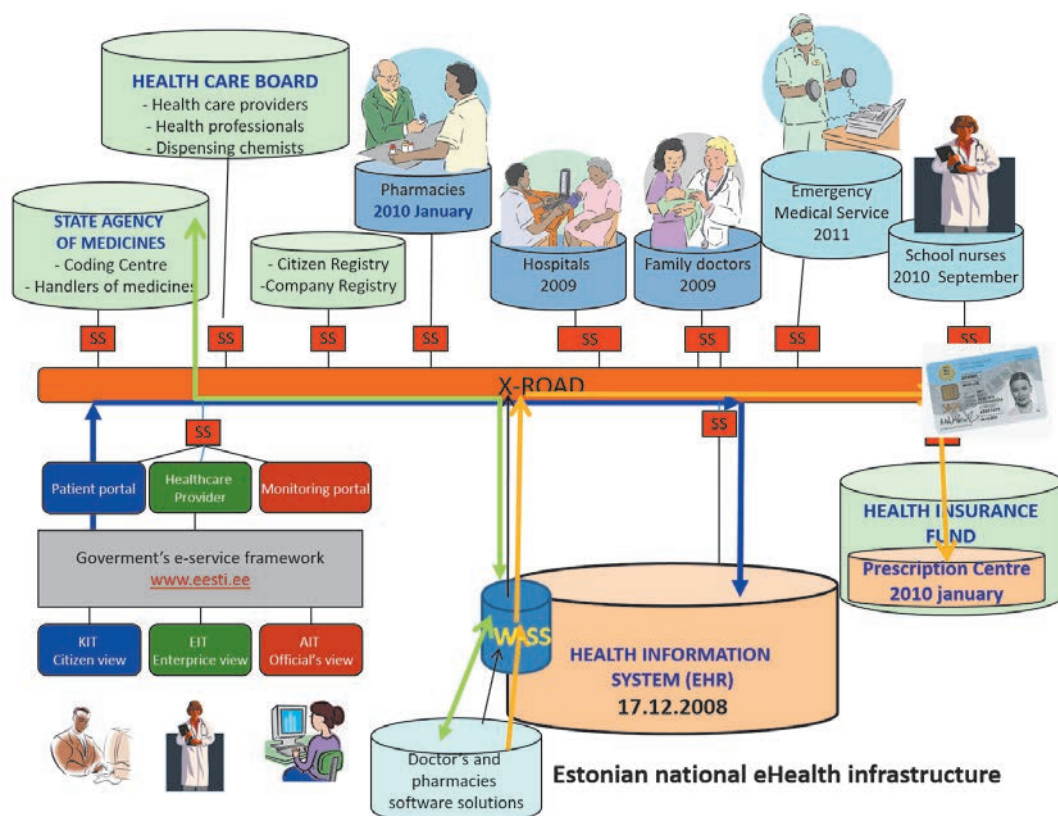
Podobną funkcjonalność ma kanadyjski Infoway, założony i administrowany przez organizację *non profit* (fot. 2).

Aby uzyskać dostęp do portalu, pacjent wypełnia przez internet ankietę rejestracyjną i otrzymuje dane

- ▶ możliwość wdrożenia portalu pacjenta,
- sprawne i szybkie przesyłanie danych medycznych pomiędzy różnymi podmiotami.

Doświadczenie krajów, które wdrożyły EHR, pokazują, jak bardzo pomocne mogą być portal pacjenta lub internetowe konto pacjenta – nie tylko dla samych pacjentów, ale również dla lekarzy, farmaceutów lub innych specjalistów medycznych (na przykład laboratorantów). Według standardu ISO TR 20514 „EHR jest repozytorium informacji dotyczących stanu zdrowia podmiotu ochrony zdrowia w komputerowo przetwarzalnej formie, przechowywanej i transmitowanej bezpiecznie i dostępnej dla wielu upoważnionych użytkowników. Posiada standardyzowany i ogólnie uzgodniony logiczny model informacyjny, niezależny od systemów EHR. Jego podstawowym celem jest wspieranie ciągłej, efektywnej i jakościowo zintegrowanej ochrony zdrowia i zawiera informacje, które są retrospektywne, jednoczesne i perspektywiczne”.

Aby na obszarze danego kraju prawidłowo wdrożyć EHR, należy spełnić wiele wymagań, głównie takich jak:



Estonian national eHealth infrastructure

Ryc. 1. EHR w Estonii

do logowania; następnie posługuje się tylko nazwą użytkownika (login) i hasłem. Korzyści z posiadania dostępu do internetowego konta pacjenta w Kanadzie są bardzo podobne jak w przypadku duńskiego portalu. Warto jednak zwrócić uwagę na inne zalety wynikające z posiadania konta w portalu pacjenta, między innymi:

Z badań przeprowadzonych wśród beneficjentów systemu wynika, że:

- zmniejszenie skali powtórzenia testów,
 - krótsze czasy oczekiwania na wyniki,
 - lepsze zarządzanie chorobami przewlekłymi,
 - zwiększenie dostępu w odległych obszarach.
- Z badań przeprowadzonych wśród beneficjentów systemu wynika, że:
- 93% lekarzy potwierdza, że elektroniczna dokumentacja medyczna pozwala im zapewnić lepszą opiekę nad pacjentami,
 - 63% pacjentów twierdzi, że posiadanie konta na portalu pacjenta ułatwia załatwienie spraw medycznych bez wychodzenia z domu,
 - 99% Kanadyjczyków ma co najmniej jeden szpitalny raport kliniczny lub zapis szczepień, dostępne w formie elektronicznej, a ich lekarze mogą uzyskać dostęp do tych informacji poza szpitalem,
 - 77% kanadyjskich lekarzy rodzinnych i 73% specjalistów używa elektronicznej dokumentacji medycznej,
 - wyniki badań laboratoryjnych dla 88% Kanadyjczyków są dostępne w formie elektronicznej dla uprawnionych przez nich lekarzy.

Warto także zwrócić uwagę na EHR w Estonii. Prace nad dokumentacją elektroniczną w tym kra-

ju rozpoczęto w 2008 roku i ten system nadal jest rozwijany (ryc. 1).

W przypadku estońskiego pacjenta mamy do czynienia z autoryzacją przy pomocy dowodu osobistego wyposażonego w kartę czipową, na której zapisane są informacje o logowaniu, ale również podstawowe dane medyczne. W nagłych przypadkach lekarz lub ratownik medyczny może odczytać ważne informacje na temat choroby nieprzytomnego pacjenta (na przykład cukrzyca czy epilepsja). W systemie estońskim gromadzone się również dane statystyczne na temat tendencji zdrowotnych na wybranym obszarze, epidemii (rzeczywistych i przewidywanych) oraz aktualnych zasobów medycznych, które są w zasięgu pacjenta.

We wszystkich krajach, które oferują portal pacjenta, można zaobserwować wiele pozytywnych efektów tego wdrożenia. Dotyczą one nie tylko korzyści płynących dla pacjentów, takich jak: dostęp do e-recepty, możliwość rejestracji wizyty u specjalisty, możliwość porozumiewania się *online* z lekarzem czy wreszcie fora internetowe dla pacjentów profilowanych (na przykład pacjenci z chorobami ciężkimi), zapewniające wsparcie. Korzyści wdrożenia EHR wraz z portalem pacjenta to również pozytywne efekty w systemie, na przykład: obniżenie kosztów funkcjonowania systemu opieki zdrowotnej, uszczelnienie systemu, podniesienie jakości dokumentacji medycznej, a co za tym idzie, podniesienie jakości świadczonych usług. □